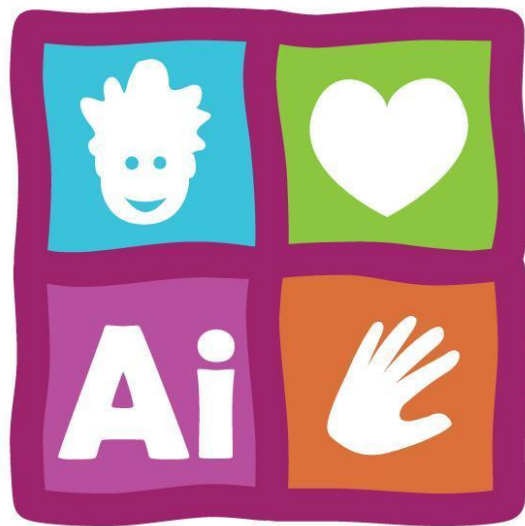


PRAKTISCHE INFORMATIE

ANNUNCIA



SCHOOLJAAR 2023 – 2024

Annuncia Instituut

Twee vestigingen.

- **De centrumschool: kleuter- en lagere school**

Gasthuisstraat 19A, 2520 Ranst

Tel.: 03 485 54 58

Website: www.annuncia-ranst.be

- **De wijkschool Millegem: kleuterschool**

Herentalsebaan 38, 2520 Ranst

Tel.: 03/485 56 39

Website: www.annuncia-ranst.be

Directie

Nancy Pauwels, kan je bereiken via volgende kanalen:

- Tel: 03/485 54 58
- Mob.: 0473/51.58.67

Email: nancy.pauwels@annuncia-ranst.be

Beleidsondersteuner/directie

Hilde Goris, kan je bereiken via volgende kanalen:

- Tel: 03/485.54.58
- Mob.: 0497/66.77.88

Email: hilde.goris@annuncia-ranst.be

Voor algemene vragen:

Email: directie@annuncia-ranst.be

Schoolbestuur (vzw)

Katholiek Onderwijs Bisdom Antwerpen regio Heist-op-den-Berg-Lier (KOBA HeLi)

KOBA HeLi

Nooitrust 4

2390 Malle

www.kobavzw.be

KBO nr.: 0448.528.592 (= BTW-nr)

RSZ nr.: 074/1.617.006-48

Voorzitter: Dhr. L. Vervoort

Afgevaardigd bestuurder: Mevr. I. Vandermot

Coördinerend directeur: Mevr. M. Verelst

Leden: ledenlijst ter inzage bij de directie

Scholengemeenschap

ROHBKE :

- Vrije Basisschool Annuncia-Instituut, Gasthuisstraat 19 A, **Ranst**
- Vrije Basisschool Sint-Lucia, Venusstraat 3, **Oelegem**
- Vrije Basisschool Heilig-Hartcollege, Biekorfstraat 8, **Heist-op-den-Berg**
- Vrije Basisschool Kinderpad, Kinderpad 1, **Bevel**
- Vrije Basisschool De Ceder, Emblemsesteenweg 1A, **Kessel**
- Vrije Basisschool Sint Jozef, Kloosterstraat 1, **Emblem**

Schooluren

Maandag, dinsdag, donderdag, vrijdag

VM: 8.40u-12.15u

NM: 13.30u-15.30u

Woensdag

8.40u-12.15u

Toegang tot de school

- Kinderen die buiten de normale schooltijd op school aanwezig zijn, worden onder toezicht geplaatst van de persoon die buitenschoolse opvang houdt.
- Niemand begeeft zich zonder toelating naar de klaslokalen buiten de schooluren.

De veiligheidsvoorschriften vragen ons steeds te weten wie zich waar in de school bevindt, dus iedereen meldt zich aan.

Toekomen en afhalen

Ochtend 8.40u: Start van de schooldag.

- **kleuterschool:** vanaf 8u25 betreden de ouders de school via de Doggenhoutstraat en brengen hun kleuters tot aan de grote/kleine zaal. Ouders verlaten de school eveneens via de Doggenhoutstraat.
 - De eerste week mogen ouders van nieuwe instappers (2,5j) hun kindje afzetten *in* de kleine zaal. Op deze manier willen we hen rustig en warm onthalen.
- **wijkafdeling Millegem:** kleuters worden afgezet aan de poort van de speelplaats
- **lagere school:** vanaf 8u25 betreden de kinderen de school alleen (= zonder ouders) via de Gasthuisstraat. Ze gaan onmiddellijk naar het klaslokaal.
 - Bij de overstap van de 3^e kleuterklas naar het 1^e leerjaar zijn de ouders de eerste

week van september welkom op de speelplaats. Ouders betreden de school via de Gasthuisstraat en verlaten de school via de Doggenhoutstraat of Gasthuisstraat.

Middag (12.15u)

- **kleuterschool:** de ouders aan de poort kunnen rustig de speelplaats betreden en hun kleuter afhalen aan de grote/kleine zaal. Ouders betreden en verlaten de school via de Gasthuisstraat.
- **lagere school:** kinderen die thuis gaan eten komen naar de speelplaats en verzamelen op de banken aan de schoolpoort. Ouders halen hun kinderen daar op. Ouders betreden en verlaten de school via de Gasthuisstraat.

Namiddag belsignaal om 15.30u

- **kleuterschool:** de ouders betreden de school via de Gasthuisstraat, volgen de wandelroute en halen hun kinderen op aan de klasdeur en verlaten de school via de Doggenhoutstraat. Onder toezicht van de ouders nemen de kleuters hun boekentas en jas.
 - Indien uw kind opgehaald wordt door een ander (ons onbekend) persoon, gelieve ons dan vooraf te verwittigen.
- **wijkafdeling Millegem:** kleuters worden na het belsignaal opgehaald aan de klasdeur.
- **lagere school:** kinderen komen op de speelplaats en gaan in hun klasrijen staan. Ouders betreden de school via de Gasthuisstraat, volgen de wandelroute en verlaten de school zoveel als mogelijk via de Doggenhoutstraat. Kinderen die gebruik maken van de begeleidde rijen gaan onder toezicht naar de afgesproken plaats.
 - Wanneer uw kind de school verlaat op een afwijkende manier (bv. met begeleidende rij i.p.v. opgehaald worden), gelieve de klasleerkracht hiervan op de hoogte te brengen. Dit kan mondeling of via de klasagenda.

Veilig van en naar school, veilig op school

FLUOHESJE EN FIETSHELM (bij uitstappen) VERPLICHT

Aankomen en verlaten van de school



Het is aan te raden samen met uw kind de veiligste weg naar de school uit te stippelen. Bespreek de gevaarlijke situaties waarmee het te maken krijgt op weg naar school. Op onze website (downloads) vindt u een schoolroutekaart voor onze school.

Er staan gemachtigde opzichters aan gevaarlijke oversteekplaatsen en aan de oversteekplaats voor de schoolpoort, om de leerlingen veilig de straat over te helpen. We vragen dat er naar hen geluisterd wordt en dat ze met respect behandeld worden. Ze zorgen mee voor de veiligheid van onze kinderen.

Enkele opmerkingen:

- De fietsers stappen af bij het binnenrijden van de poort en plaatsen hun fiets in het fietsenrek. Ze begeven zich daarna onmiddellijk naar het klaslokaal.
- Wij vragen aan de ouders die hun kinderen met de auto brengen, hun wagen te parkeren op gereguleerde parkeerplaatsen en NIET op plaatsen waar niet geparkeerd mag worden! Geef het goede voorbeeld aan uw kinderen.
- Vanuit sommige wijken vertrekt een fietspooling o.l.v. ouders.

Wij vragen beleefd om ten allen tijde verbaal geweld alsook (verkeers)agressie te vermijden.

Begeleide rijen

Er zijn vier begeleide rijen voorzien:

- Een rij die de kinderen begeleidt naar het kruispunt Doggenhoutstraat, Ranstsesteenweg, Broechemlei. Deze rij wordt gevormd aan de fietsenstalling evenwijdig met de haag.
- Een rij die de kinderen naar het kruispunt Gasthuisstraat, Kromstraat, Doggenhoutstraat brengt. Deze rij wordt ook gevormd aan de fietsenstalling (middelste rij).
- Een rij die de kinderen naar het kruispunt Lievevrouwestraat, Molenstraat, Schoolstraat begeleidt. Deze rij vormt zich op dezelfde plek en staat aan de kant van de kleuterklassen.
- Een rij die de kinderen naar de nabewaking brengt. Deze rij vormt zich op de speelplaats van de lagere school, aan de ijzeren poort achter het voetbalveld.

Fietsers sluiten aan achter de voetgangers.

Wie aansluit bij de begeleide rijen draagt steeds een fluohesje. Wie met de fiets komt nodigen we uit steeds een fietshelm te dragen.

Om de leerlingen de school ordelijk en overzichtelijk te doen verlaten, begeleiden de leerkrachten hen tot aan de gevaarlijke kruispunten. Begeleidende leerkrachten kunnen niet iedereen groeten aan de poort, zij hebben hun volle aandacht nodig voor de kinderen. Spreek hen – indien nodig – nadien aan.

Fietsenstalling

De school biedt fietsers de mogelijkheid om fietsen in de fietsenstalling te plaatsen tijdens de schooluren. Mogen wij vragen om afneembare lichtjes, versieringen,... zoveel mogelijk te vermijden of in de boekentassen te bewaren.

Speeltijden

De kinderen spelen op de speelplaats onder bewaking van leerkrachten :

Voormiddag:

- 10.20u tot 10.35u (**lagere school**)
- 10.40u tot 10.55u (**kleuterschool**)

Middag:

- 12.30u tot 13.30u (**kleuter- en lagere school**)

Namiddag:

- 14.20u tot 14.40u (**1^e, 2^e en 3^e leerjaar**)
 - 15.10u tot 15.30u (**4^e, 5^e en 6^e leerjaar**)
 - 15u05u tot 15u25 (**kleuterschool**)
- De kleuters spelen steeds gescheiden van de leerlingen van de lagere school.

Toegang tot de speelplaats

- Leerlingen hebben vóór 8.25u en na 15.35u geen toelating om op de speelplaats te zijn. Ze worden naar de voor- of naschoolse opvang verwezen.
- In de wijkafdeling Millegem worden alle kleuters opgevangen in de zaal door een kleuterjuf vanaf 8.25u.
- 's Middags mogen de leerlingen die niet op school ineten, de speelplaats vrij betreden vanaf 13.15u. Tussen 12.30u en 13.15u is de schoolpoort gesloten.

Toegang tot de klaslokalen

- De toegang tot de klaslokalen moet steeds gebeuren onder begeleiding van een leerkracht.
- Enkel na toestemming kan er iets gehaald of gebracht worden naar de klas.

Toegang tot de toiletten

- Tijdens alle speeltijden kunnen de kinderen gebruik maken van de toiletten op de speelplaats.
- Tijdens de lessen kan dit enkel na toestemming van de leerkracht.
- De kinderen maken geen gebruik van de toiletten voor volwassenen.

Lunchpauze en snacks

Veel kinderen krijgen stress van de lunchpauze op school. Dat blijkt uit een enquête onder ouders en leerkrachten. Er is te veel lawaai in de refter, het is chaotisch en de kinderen moeten te snel eten. Eén op de vijf ouders zegt dat hun kind er last van heeft.

Daarom kiezen wij er bewust voor om leerlingen de boterhammen te laten opeten in een rustige omgeving bij de eigen juf of meester.

Boterhammen brengen we mee in een brooddoos. De kinderen mogen plat- en bruiswater meebrengen in hervulbare drinkbussen of herbruikbare plasticen flesjes.

Van de herfst- tot de paasvakantie is er elke maandag en donderdag dagverse soep te verkrijgen (enkel voor lagere school).

Leerlingen van het zesde leerjaar gaan tijdens de middagpauze helpen bij de jongste kleuters.

Een gezond tussendoortje brengen we mee in een (koeken)doosje. Op dit doosje staat de naam! Een droge koek, zonder chocolade, zonder verpakking mag.

Op woensdag is het fruit- of groentedag. We zien gelukkig steeds meer kinderen die elke dag een stuk fruit of groente als gezond tussendoortje meebrengen. Heerlijk zo'n lekkere wortel, een geschilde appel, kleine tomaatjes, twee halve kiwi's opsmullen met een lepeltje, stukjes komkommer, verse aardbeien, kleine paprika's, druiven, bessen...

Vanaf de herfstvakantie tot aan de paasvakantie is er soep te verkrijgen op maandag en donderdag.

Opvang en huiswerkklas

OPVANG:

Centrum

- Voorbewaking alle dagen vanaf 7.30u tot 8.25u
- Nabewaking alle dagen vanaf 15.45u tot 18.00u
- Op woensdag tot 13.00u

Ouders betreden en verlaten de school via de Doggenhoutstraat.

Millegem

- Voorbewaking alle dagen vanaf 8u
- Nabewaking alle dagen vanaf **15.45u tot 16u**
- Op woensdag tot 12u30

Ouders ontvangen een bewijs van bijdrage voor de naschoolse opvang zodat dit bij de belastingaangifte kan gevoegd worden.

Op woensdagnamiddag biedt de gemeente buitenschoolse kinderopvang (BKO) aan. Deze gaat door in de gemeenteschool. De opvang start aansluitend na het eindigen van de lessen en duurt tot 18u.

Opgelet! U dient zich in te schrijven. Voor meer informatie raadpleeg de website van de gemeente Ranst. <https://reservaties.ranst.be>

In de korte vakanties (herfst en krokus) zal de BKO opvang bieden aan alle schoolgaande kinderen tussen 2,5 – 12 jaar. Ook hiervoor dient vooraf ingeschreven te worden.

Voor de paas -en zomervakantie voorziet de gemeente speelpleinwerking. U dient hier eveneens vooraf in te schrijven. Voor meer informatie raadpleeg eveneens de website van de gemeente Ranst. <https://reservaties.ranst.be>

Indien de kinderen niet tijdig opgehaald kunnen worden door **onvoorziene omstandigheden** gelieve dan te telefoneren naar onderstaande nummers. Op deze manier weten wij dat u onderweg bent en zijn we ook in de mogelijkheid de kinderen even gerust te stellen.

Nabewaking centrum: 0484/98.33.75

HUISWERKKLAS

Kinderen die een langere tijd in de nabewaking blijven, krijgen de kans om op een rustige plek aan hun huiswerk te starten.

De huiswerkklas gaat door telkens op maandag, dinsdag en donderdag onmiddellijk na schooltijd.

CLB

Openingsuren

Het centrum is elke werkdag **open** van 9.00 tot 12.00 uur en van 13.00 tot 16.00 uur. Elke maandag op schooldagen **open** tot 19.00 uur.

Je kunt met de onthaalmedewerker van jouw school ook (telefonisch) een afspraak maken voor andere gespreksuren.

Sluitingsperiodes

- Tijdens de weekends.
- Tijdens de wettelijke feestdagen.
- Tijdens de kerstvakantie; min. 2 dagen geopend (zie website).
- Tijdens de paasvakantie; min. 2 dagen geopend (zie website).
- Tijdens de zomervakantie: gesloten van 15 juli tot en met 16 augustus.
- Mogelijke bijkomende sluitingsdagen (bv. Brugdagen): zie website.

Je belt best voor een afspraak, zodat de medewerkers je vlot kunnen verder helpen.

Voor een volledig overzicht van onze openingstijden verwijzen we u graag naar onze **website**.

Je kan bij het CLB ook terecht voor een anoniem chatgesprek (www.clbchat.be): maandag, dinsdag, donderdag (17u-21u); woensdag (14u-21u).

We zijn er voor leerlingen, ouders en school. We werken samen met de school, maar we behoren er niet toe. Je kunt dus gerust los van de school bij ons aankloppen. Je kan alleen naar het CLB stappen dat samenwerkt met de school waar de leerling ingeschreven is.

Waarvoor kan je bij ons terecht?

Centra voor leerlingenbegeleiding (CLB) bieden gratis informatie, hulp en begeleiding voor leerlingen, ouders en scholen.

Je kunt bij je CLB terecht met heel wat vragen.

Je kunt naar het CLB...

- als je ergens mee zit of je niet goed in je vel voelt;
- je moeite hebt met leren;
- voor studie- en beroepskeuzehulp;
- vragen hebt over je gezondheid, je lichaam... ;
- met vragen over seks, vriendschap en verliefdheid;
- voor inenting.

Je moet naar het CLB...

- op medisch onderzoek;
 - als je te vaak afwezig bent op school (leerplicht);
 - voor een overstap naar het buitengewoon onderwijs;
 - om vroeger of net later aan de lagere school te beginnen;
 - bij een niet zo voor de hand liggende instap in het eerste leerjaar van het secundair onderwijs.
- De maatregelen die het CLB instelt ter preventie van besmettelijke ziekten zijn ook verplicht.

De school vraagt het CLB erbij van zodra ze vaststelt dat een leerling uitbreiding van zorg nodig heeft. De school en het CLB zullen dan ook altijd de ouders en de leerling zelf erbij betrekken.

Voor een CLB-tussenkoms is er een uitdrukkelijke toestemming nodig van de ouders als je jonger bent dan 12 jaar. De leerlingen ouder dan 12 jaar kunnen dit zelf beslissen.

Het medisch consult of systematisch contactmoment

Elke leerling moet verschillende keren op onderzoek bij de CLB-arts en verpleegkundige. Die onderzoeken zijn verplicht. In het gewoon onderwijs is dat in vast leerjaren, in het buitengewoon onderwijs op dezelfde leeftijden.

- 1^{ste} kleuterklas 3-4 jaar
- 1^{ste} lagere school 6-7 jaar
- 4^{de} lagere school 9-10 jaar
- 6^{de} lagere school 11-12 jaar

Tijdens het onderzoek mag je kind aan de verpleegkundige en de dokter altijd vragen stellen. Je kunt ook met de dokter een afspraak maken op een later tijdstip. De onderzoeken kunnen door een andere arts uitgevoerd worden maar daar zijn enkele voorwaarden aan verbonden. Die vraag je best aan je CLB.

Inenting

Het CLB biedt gratis inenting aan. Daarbij volgen we het 'vaccinatieprogramma' dat door de Vlaamse overheid is aanbevolen.

Om ze te krijgen moeten je als ouder toestemming geven. Als de arts inschat dat jij bekwaam bent kan je ook zelf toestemming geven.

Welke inenting kan je krijgen?			
	1 ^{ste} lagere school	6-7 jaar	polio (kinderverlamming), difterie (kroep), tetanus (klem), kinkhoest
vanaf schooljaar 2023-2024:	4 ^{de} lagere school	9-10 jaar	mazelen, bof (dikoor), rubella (rodehond)
laatste schooljaar (2023-2024) in:	5 ^{de} lagere school	10-11 jaar	
	1 ^{ste} secundair	12-13 jaar	Humaan PapillomaVirus: 2 inenting (preventie baarmoederhals-, aars-, penis-, mond- en keelkanker)
	3 ^{de} secundair	14-15 jaar	difterie (kroep), tetanus (klem), kinkhoest

CLB-dossier

Als je kind bij ons voor begeleiding komt, dan maken we een dossier. Daarin komt alles wat met jouw kind en de begeleiding te maken heeft.

We houden ons uiteraard aan enkele regels:

- Wij wisselen op contactmomenten enkel die gegevens uit die nodig zijn voor de begeleiding op school.
- In het dossier komen enkel gegevens die nodig zijn voor de begeleiding.
- We behandelen de gegevens met de nodige discretie en zorgvuldigheid.
- We houden ons aan het beroepsgeheim, de privacywetgeving en het 'decreet rechtspositie minderjarigen'.

Het dossier inkijken?

Als jouw kind jonger dan 12 jaar is, dan mag je als ouders of voogd het dossier inkijken.

Vanaf 12 jaar mag je kind dat meestal zelf, maar hierop bestaan enkele uitzonderingen. Ouders of voogd mogen het dossier dan enkel inkijken met de toestemming van de leerling. Dat geldt niet altijd en ook niet voor het volledige dossier. Voor gezondheidsgegevens bijvoorbeeld beslist de arts.

Gegevens over jezelf mag je laten verbeteren en aanvullen. Je kunt een kopie vragen van de gegevens die je mag inkijken. Inkijken gebeurt altijd samen met een gesprek om uitleg te geven. Die kopie is vertrouwelijk en mag niet voor iets anders dienen dan jeugdhulp.

Je kunt vragen om sommige gegevens niet in het dossier op te nemen. Daarvoor moet je wel een ernstige reden hebben. Het mag bovendien niet gaan om gegevens die we verplicht verwerken, zoals de resultaten van de medische onderzoeken.

Naar een andere school

Als je kind naar een andere school gaat dan gaat het dossier naar het CLB waar die school mee samenwerkt. Je kunt je daartegen verzetten maar sommige gegevens geven we verplicht door. Dit kan je niet weigeren: identificatiegegevens, gegevens over leerplicht, inentingen, medisch onderzoek en de opvolging hiervan. Een gemotiveerd verslag of een verslag dat toegang geeft tot het buitengewoon onderwijs, moet ook worden overgedragen – als er zo'n verslag bestaat.

Als je niet wil dat het hele dossier naar het nieuwe CLB gaat dan moet je dat binnen de 10 dagen na je inschrijving in de andere school schriftelijk laten weten aan je (oude) CLB. Dat moet zo snel omdat je dossier anders automatisch verhuist met je inschrijving.

En later?

We houden het dossier van je kind minstens 10 jaar bij op het CLB, te tellen vanaf het laatste medisch consult. Daarna wordt het vernietigd.

Een klacht?

Heb je een klacht, dan luisteren we daar graag naar. Elk CLB heeft een vaste werkwijze om klachten te behandelen. Dat garandeert dat elke klacht de nodige aandacht krijgt en met zorg behandeld wordt. De procedure kan je vragen aan je CLB-medewerker of de directeur van je CLB.

Verlofdagen en belangrijke data 2022-2023

Alle verlofdagen en tal van activiteiten zijn terug te vinden op de website van de school alsook op de jaarkalender die uw zoon/dochter meekreeg via het agenda.

Hieronder nog even op een rijtje:

Facultatieve verlofdagen

- Maandag 25 september 2023
- Maandag 29 januari 2024

Pedagogische studiedagen

- Woensdag 11 oktober 2023
- Woensdag 29 november 2023
- Woensdag 6 maart 2024
- Woensdag 15 mei 2024

Algemene infoavond september (telkens om 19u30)

Kleuterschool: Woensdag 13 september 2023

LS 1,2: Dinsdag 5 september 2023

LS 3,4: Maandag 11 september 2023

LS 5,6: Dinsdag 12 september 2023

Inschrijvingen voor het schooljaar 2024-2025

Alle scholen op grondgebied Ranst werken met een aanmeldsysteem. Informatie rond aanmelden en inschrijven kan u terugvinden op de volgende website: <https://ranst.aanmelden.in/>

In onze maandelijkse nieuwsbrieven geven we steeds duidelijke informatie rond aanmelden en inschrijven. Ook onze website geeft duidelijke informatie weer.

Wil u graag meer te weten komen over onze school raadpleeg dan zeker onze website: <https://www.annuncia-ranst.be/>

De opendeurdag gaat door op **zaterdag 3 februari 2024 van 10u tot 12u**.

Materialen die de school ter beschikking stelt

Voor scholen van het gesubsidieerd basisonderwijs kan geen direct of indirect inschrijvingsgeld gevraagd worden. Evenmin vragen we bijdragen voor materialen die gebruikt worden om de eindtermen te realiseren of de ontwikkelingsdoelen na te streven. De overheid bepaalt de lijst met materialen die kosteloos ter beschikking moeten gesteld worden om de eindtermen te realiseren of de ontwikkelingsdoelen na te streven.

Materialen uit de volgende categorieën worden verondersteld in voldoende mate aanwezig te zijn en staan in functie van het nastreven van de ontwikkelingsdoelen of het bereiken van de eindtermen voor gewoon en buitengewoon onderwijs.

Een school beslist op basis van haar pedagogisch project welke materialen zij wenst te gebruiken.

- Schrijfgerief
- Tekengerief
- Knutselmateriaal
- Constructiemateriaal
- Planningsmateriaal
- Leer- en ontwikkelingsmaterialen

- Handboeken, schriften, werkboeken en –blaadjes, fotokopieën, software...
- Informatie- en communicatietechnologisch (ICT) materiaal
- Multimediamaatnaal
- Meetmaatnaal

- 5 en 6LS: Een chromebook per leerling(u ontvangt een ‘contract’ aan het begin van het schooljaar.)

- Wanneer leerlingen met opzet maaterialen beschadigen, kan dit doorgerekend worden op de schoolfactuur.

Materialen die de leerlingen zelf meebrengen

- Stevige boekentas of rugzak
- Turnzak
- Zwarte of donkerblauw short en turnpantoffels
- Brooddoos, drinkbus, koek- en/of fruitdoosje

Verjaardagen

Als school vinden we het van groot belang dat jullie zoon/dochter op zijn/haar verjaardag extra in de ‘*bloemetjes gezet*’ wordt. We dachten met het schoolteam na over hoe we het feestje op een fijne en min of meer gezondere en ecologische manier kunnen organiseren. We willen daarom jullie aandacht vragen voor de volgende suggesties:

- Trakteren is geen verplichting! Indien u toch iets wil meegeven dan graag een droge cake of fruit. (geen snoep, chips, slagroomtaarten en frisdrank)
- We zijn een milieubewuste school en maken geen gebruik van wegwerpbestek. Er is voldoende bestek aanwezig op de school!
- Indien u wenst een cadeautje aan te kopen, dan graag een ‘klascadeau’ in plaats van individuele cadeautjes. Bespreek dit zeker met de leerkrachten. Zij houden telkens een aantal tips of suggesties in het achterhoofd. Uiteraard bent u tot niets verplicht!
- Indien u een verjaardagsfeestje organiseert, vragen wij om de uitnodigingen buiten de schoolpoort uit te delen (voor de kleuters), dit om sociale en emotionele problemen te voorkomen. Voor de leerlingen van de LS kunnen de uitnodigingen buiten de klas uitgedeeld worden. De GDPR wetgeving verbiedt ons om adresgegevens door te geven.

Communicatiekanalen

Brieven via ouderplatform en schoolwebsite

Doorheen een schooljaar gaan er heel wat brieven mee. Om onze ecologische voetafdruk te verkleinen, versturen wij brieven en berichten via het digitale ouderplatform 'Gimme'.

Verslagen van vergaderingen oudercomité, schoolraad en leerlingenraad kunnen geraadpleegd worden via de website van de school.

Overigens maakten we werk van een duidelijk communicatie en deconnectie beleid:

Voor het communicatiebeleid en deconnectiebeleid verwijzen we graag naar onze website.

We staan steeds open voor een goed gesprek. Zowel fysieke als verbale agressie staan we niet toe op onze school. Indien noodzakelijk nemen wij contact op met de politiediensten.

Agressief mailverkeer dulden we niet. Zowel directie als personeel zal niet reageren op mailverkeer met een duidelijke agressieve ondertoon.

Ziekenfonds

Voor meerdaagse uitstappen kan u genieten van een tegemoetkoming via het ziekenfonds. Na de meerdaagse uitstappen ontvangt u een voorgedrukt formulier dat u kan binnenbrengen bij het ziekenfonds. U hoeft dus GEEN formulier in te dienen.

Sommige ziekenfondsen betalen ook schoolreizen terug. Ga dit zeker na bij uw ziekenfonds. Dit formulier dien je wel zelf in. Wij vullen het graag in voor u.

Betalingen

Indien u wenst om de schoolfactuur per domiciliëring te betalen kan u een mailtje sturen naar boekhouding@annuncia-ranst.be. U krijgt dan de nodige documenten om in te vullen doorgestuurd. Op die manier kan u de eerstvolgende schoolrekening per domiciliëring betalen.

Vaste kosten per schooljaar kan u terugvinden op de schoolwebsite.

Indien u problemen ondervindt bij het betalen van de schoolfacturen neem dan zeker contact op met de zorgcoördinator of directie. Samen bekijken we de mogelijkheden.